

# Poolhouse in beton

## architect

Niklaas Deboutte en Eric Soors  
META architectuurbureau

## projectarchitect

Stijn Elsen

## adres

Grote Kraaiwijk 3  
2000 Antwerpen

## contact

03 213 51 60  
info@meta.be  
www.meta.be

Op een afgelegen en idyllisch terrein in Bornem willen de eigenaars van een woning een poolhouse bouwen, dat niet alleen de nodige functies rondom de zwembad faciliteert maar ook als tuinpaviljoen dienstdoet. Ze nemen META architectuurbureau in de arm, dat bij gebrek aan dwingende functionele eisen de nadruk legt op het scheppen van een boeiend, ruimtelijk kader waarin het recreatieve karakter van het gebouw centraal staat.

Het poolhouse wordt uitgewerkt als een monomaterieel, sober gebouw dat zich als obstakel in de tuin positioneert. Het volume structureert de grote, open en schijnbaar eindeloze grasvlakte in duidelijke tuinkamers.

## Hoe begin je te ontwerpen als er nauwelijks een programma is?

Noch het programma, noch de omgeving was duidelijk gedefinieerd. Met de bouw van het poolhouse hebben we meteen ook een structuur op het perceel aangebracht. De bestaande woning bevindt zich aan de straatkant op een oude, verhoogde dijk. De lager gelegen tuin die bij de woning hoort, is volledig afgesneden van het huis door de beek Kwaedhuyskensloop. De tuin is als een eiland op zich en mist connectie met de woning. Het is een grote, onbegrensde, open ruimte die uitloopt in onoverzichtelijke begroeiing. Het was de ambitie om met het ontwerp van het poolhouse niet alleen een functionele huisvesting te voorzien, maar ook tuinkamers te definiëren.

We positioneerden het poolhouse dwars en bijna kavelbreed op het perceel. Deze 'blokkade' creëert niet alleen een duidelijke voor-, achter- en zijkant, maar dient ook als beschutting voor de zwembad. Het poolhouse schermt de zwembad af van de hoger gelegen weg en zorgt zo voor de nodige privacy vanaf de straat. Vanuit de woning richten de zichtassen zich voornamelijk op het dak van het tuinpaviljoen. Door dit als groendak uit te voeren maakt het visueel integraal deel uit van de tuin. De tuin wordt eenduidig, sober en terughoudend vormgegeven door struiken, lage en hoge grassen. In de tuinkamer tussen de verhoogde dijk en het poolhouse krijgt de oude notenboom een centrale plaats.

## Je koos voor een sober ontwerp, maar een vrij complexe bouwmethode?

Het volledige gebouw is uitgevoerd in ter plaatse gestort beton, zowel exterieur als interieur, zowel structuur als constructie. Die bouwmethode geeft het project een heel uniek karakter. Het is een massief gebouw dat een brute eenvoud uitstraalt. Een fors statement, maar nodig gezien de specifieke context. Als je alles optelt, bestaat het gebouw uit weinig elementen: enkele betonnen wanden, een deels uitkragend dak en grote raampartijen in stalen schrijnwerk. Meer is er niet. De uitgepuurde eenvoud maakt dit tot een krachtig ontwerp. De constructiemethode met ter plaatse gestort beton vereist een punctuele projectplanning met zeer gedetailleerde plannen, aangezien we ons geen misstappen op de bouwplaats konden veroorloven. Zo moesten bijvoorbeeld de positie en het type van de verlichtingspunten al van meet af aan vastliggen, aangezien deze geïntegreerd werden in holtes die ook uitbekist moesten worden. Het volledige ontwerp is afgestemd op de maatvoering van het toegepaste bekistingssysteem, zodat de zichtbare naden van de betonpanelen zich op de juiste plaatsen bevinden. De buitenwanden zijn overal 60 centimeter dik en bestaan uit een buiten- en binnenschil van 20 centimeter beton met ertussen 20 centimeter isolatie.



### **Een poolhouse ontwerpen is jullie dus niet te min?**

Integendeel, dergelijke opdrachten stellen ons in staat om de uitgangspunten van META op een fundamentele wijze vorm te geven. Dit gebouw is zo primitief dat het op een logische manier vanzelfsprekend wordt in al zijn facetten: de planopbouw, de gevelopeningen, de verhoudingen, de materialisatie ... Sinds de oprichting van META is het bij elk project het streefdoel om een gebouw te ontwerpen dat zo vanzelfsprekend is dat het op geen enkele andere wijze ontworpen kan worden. Door het gebrek aan een duidelijk omschreven programma en de daaruit voortvloeiende vrijheid konden we een bouwmethode gebruiken die niet in alle projecten mogelijk is. Voor het eerst hebben we op zo'n pure en rudimentaire wijze het materiaal beton onderzocht en toegepast. Geen eenvoudige opdracht, vertaald naar een ogenschijnlijk eenvoudig gebouw.

### **Hoe is het gebouw programmatorisch ingevuld?**

Het zwembadpaviljoen is opgebouwd uit vijf traveeën, waarvan er drie ingenomen worden door de ruime centrale verblijfsruimte die aan beide zijden voor overvloedig daglicht zorgt. Het is de meest genereuze ruimte, zowel in schaal als in ruimtegebruik. De grote raampartijen bieden een subtiele doorkijk en dragen zo bij tot de lichte verschijningsvorm van het volledige gebouw. In de twee overige traveeën bevinden zich het sanitair, de sauna en een tuinberging. Het poolhouse is per definitie een overbodig gebouw. Het vervult, in tegenstelling tot een woning, geen primaire levensbehoefte. Daarom vonden we het belangrijk om het genot als centraal thema te accentueren bij het ontwerp van het paviljoen. Het is een gebouw om zich ten volle te ontspannen, uit te rusten na het zwemmen of na de sauna, of een boek te lezen bij de open haard.



#### **De keuken is erg bijzonder.**

Het keukenmeubel is een idee van de bouwheer, maar we hebben het met enthousiasme in het project geïntegreerd. De afwerking in koper past perfect binnen de eenvoud van het gebruikte materialenpalet. Koper vindt zijn rijkdom in de natuurlijke patina en het zijn de zichtbare gebruikssporen die het keukenmeubel een uniek karakter toekennen.

### **Dit gebouw is zo primitief dat het op een logische manier vanzelfsprekend wordt in al zijn facetten: de planopbouw, de gevelopeningen, de verhoudingen, de materialisatie ...**

#### **Voor het overige is ruwbouw meteen ook afbouw?**

In elk project proberen we de schoonheid van de constructie uit te drukken. Specifiek voor dit project hebben we het 'ruwbouw is afbouw'-principe naar een hoger niveau getild. Niet als een vrijblijvende keuze, maar als een absolute noodzaak om dit project te doen slagen. Het primitieve karakter van het zwempaviljoen kon alleen uitgedrukt worden door ruwbouw en afbouw aan elkaar gelijk te stellen. Daarnaast dwingen de grote raampartijen met het doorkijkeffect tot een uniforme afwerking tussen binnen en buiten.



432



#### **Herleid je de materialen zo tot hun essentie?**

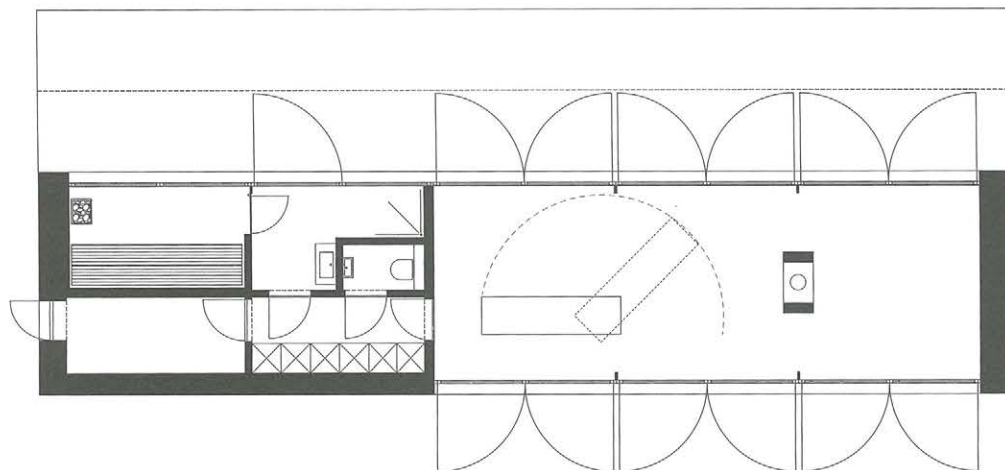
Het gebouw is omgeven door groen en natuur. Het ligt dan ook voor de hand dat we het natuurlijke karakter van de materialen zouden behouden. Eenvoud in kleurgebruik is immers een principe dat perfect aansluit bij de andere facetten van eenvoud in het project: het beton- en metaalgrijs, het koperrood ... De gepolierde betonvloer loopt door van binnen naar buiten en belichaamt zo de sterke band met de omgevende context. Alle gebruikte materialen zijn duurzaam in elke betekenis van het woord, ook de stalen ramen en het koperen keukenmeubel. Andere duurzaamheidsmaatregelen zijn onder andere de isolatie van de buitenschil, de verwarmingswijze van de binnenruimtes en het zwemwater van de vijver.

### **Koper vindt zijn rijkdom in de natuurlijke patina en het zijn de zichtbare gebruikssporen die het keukenmeubel een uniek karakter zullen toekennen.**

#### **Hoe beleven de bewoners hun poolhouse en tuin?**

De bouwheer is nog altijd bijzonder tevreden. Het mooiste bewijs dat dit project geslaagd is, is het feit dat het poolhouse veel gebruikt wordt, zowel in de zomer als in de winter, soms zelfs intensiever dan de hoofdwooning. De eigenaars gebruiken het tuinpaviljoen om te koken, binnen en buiten te eten, bij de haard te lezen, een sauna of douche te nemen met zicht op de zwembijver of de tuin. Het is een levendige en warme plek, die bovendien ook vaak de locatie is voor grote familiefeesten. Voor dit project hebben we enkele straffe uitgangspunten vooropgesteld en we hebben die een voor een kunnen realiseren zonder grote compromissen te moeten sluiten. De specifieke wensen en verlangens van de bouwheer zijn vaak een meerwaarde voor het project gebleken. Ook voor META is dit een meer dan geslaagd project. Het gaf ons de kans om op een heel pure en bijna primitieve wijze een materiaal in zijn brute essentie te bestuderen en toe te passen. Bovendien koesteren we leuke herinneringen aan het bouwproces in een gemoedelijke, open en constructieve sfeer tussen de opdrachtgever, de aannemer en META.





niveau 0

**Technische fiche:**

**Bouwjaar:** 2012-2013

**Bouwmethode:** betonstructuur

**Type woning:** vrijstaand

**Oppervlakte van het perceel:** 2030 m<sup>2</sup>

**Woonoppervlakte:** 100 m<sup>2</sup>

**Materialen buitenschil:** ter plaatse gestort zichtbeton

**Buitenschrijnwerk:** staal

**Verwarming:** vloerverwarming op cv-ketel (poolhouse), lucht-waterwarmte-pomp (zwervvijver)

**Isolatie:** 20 cm pur

**Andere technische bijzonderheden:** centrale geluidsinstallatie met zonesturing, sauna